

# Definition

Allergien sind...

Allergien sind nicht....

# Allergien sind...

- Allergien sind Immunreaktionen
- Allergien sind spezifisch
- Allergien sind erworben
- Allergien richten sich gegen  
ungefährliche Substanzen
- Das Immunsystem hat ein (gutes) Gedächtnis

# Das Immunsystem

- Zellulärer Schenkel: weisse Blutkörperchen
- Humoraler Schenkel: Antikörper
  - IgM: Antikörper der Primärantwort
  - IgG: klassischer Schutzantikörper
  - IgA: Schleimhautantikörper
  - IgD: Membranimmungglobulin
  - IgE: Antikörper mit Verstärkerwirkung

# Allergien Vom „Sofort Typ“

- Pollenallergien
- Staubmilbenallergien
- Tierhaarallergien
- Insektengiftallergien
- Nahrungsmittelallergien
- Bestimmte Medikamentenallergien

# Allergien vom „Spät Typ“

- Metallallergien
- Duftstoffallergien
- Allergien gegen Konservierungsmittel
- Berufssubstanzen
- Bestimmte Medikamentenallergien

Verursachen meistens Ekzeme (Hautausschläge)



# „Soforttyp ALLERGIE“

- Erblich

- Pollen      Bäume  
                 Gräser / Getreide  
                 Kräuter
- Staubmilben
- Tierhaare
- Schimmelpilze
- Nahrungsmittel
- Andere

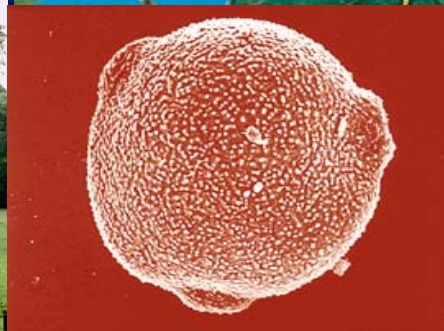
- nicht erblich

- Medikamente
- Insektengift

# Frühblüher

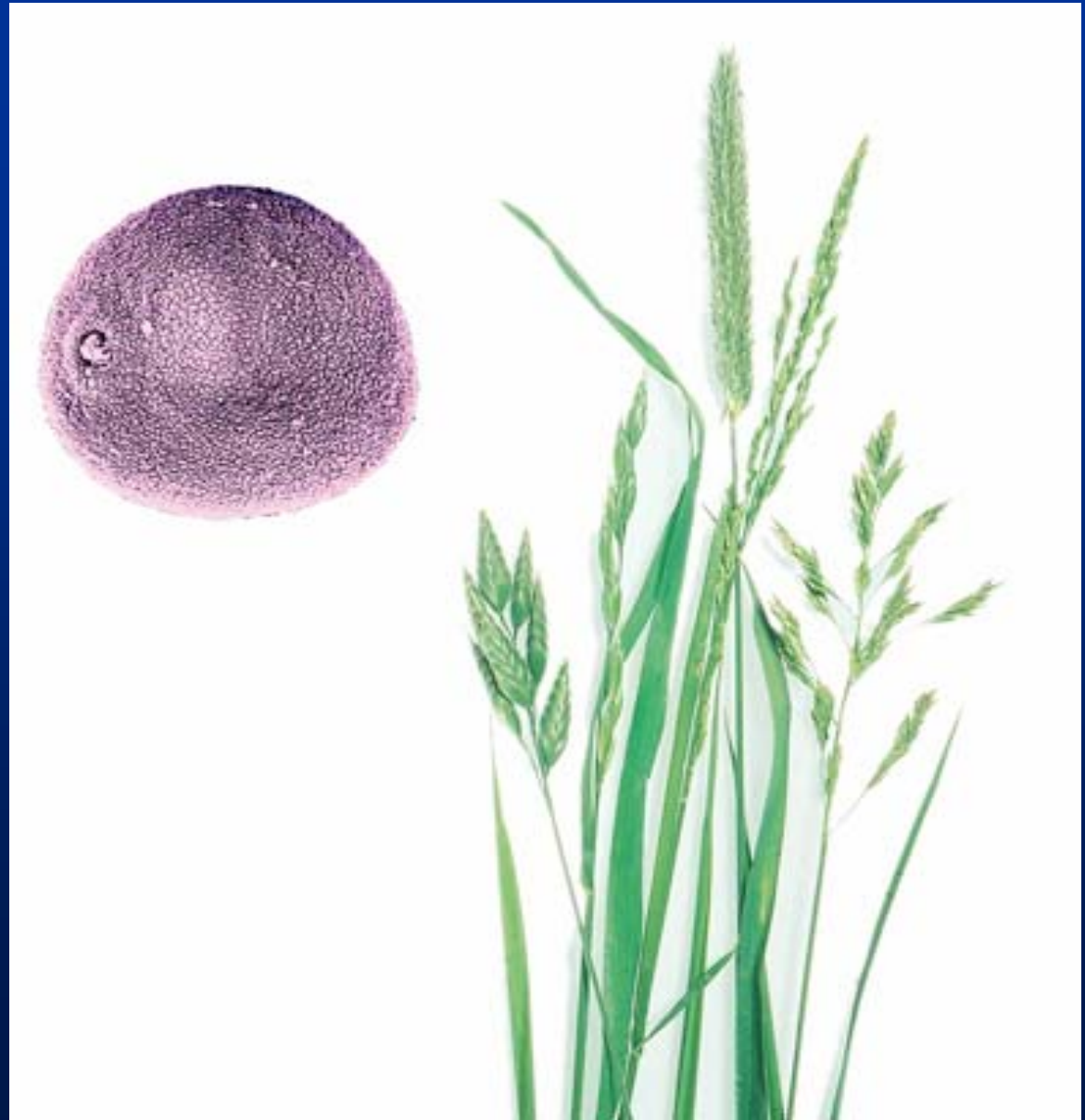
Birke, Erle, Hasel

Februar / März / April



# Gräser / Getreide

Mai / Juni / Juli

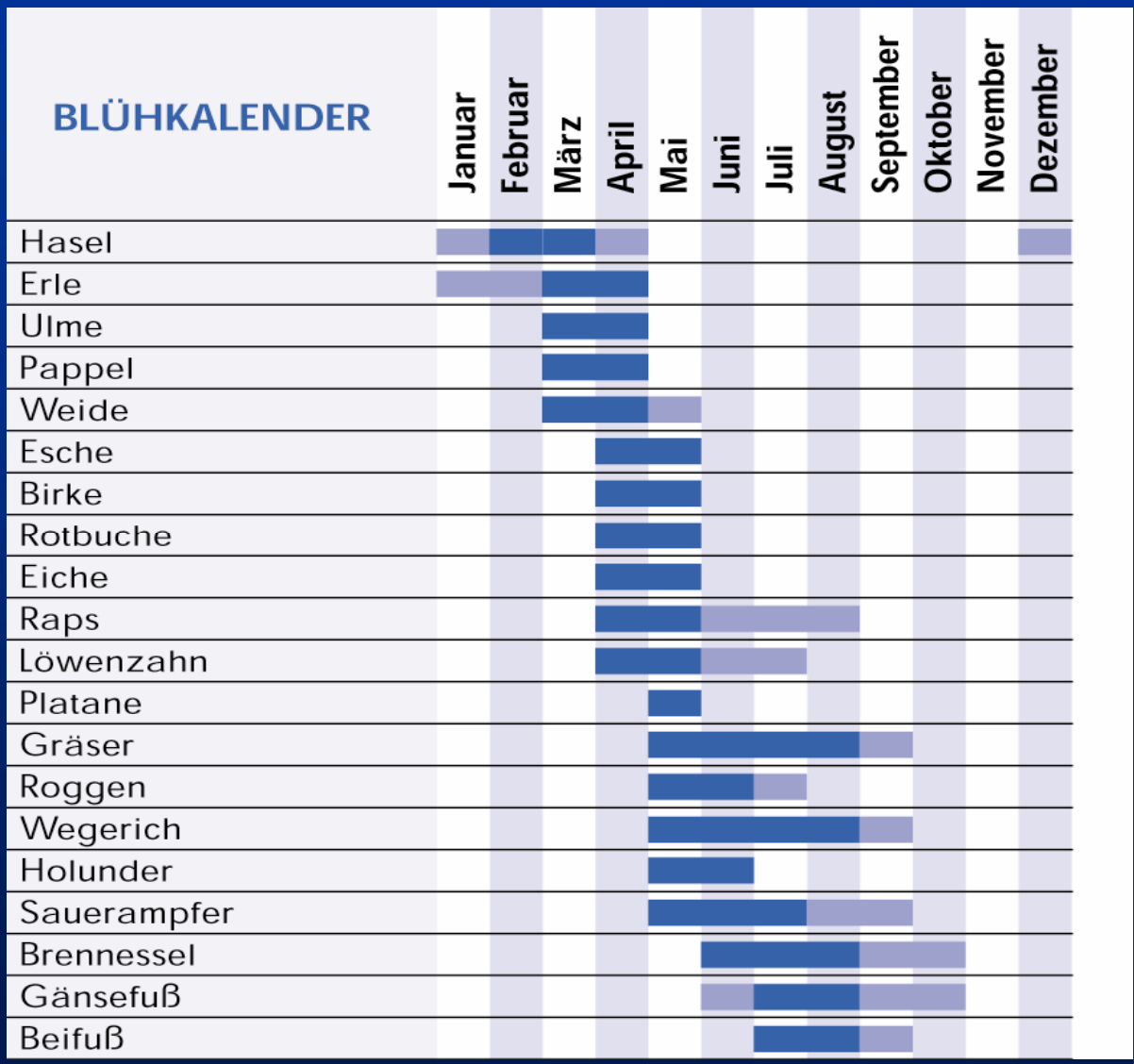


# Spätblüher

Beifuß, Ragweed

Juli - Oktober





[www.pollenwarndienst.at](http://www.pollenwarndienst.at)

# Indoor-Allergene

- Hausstaubmilben
- Tierhaare
- Schimmelpilz Sporen
- Pflanzen
- Tierfutter
- Wildseide
- andere



# Erscheinungsbilder der Allergie

- **Örtlich (lokal)**

- Bindehautentzündung
- Schnupfen
- Bronchitis
- Asthma
- Magen /  
Darmentzündungen
- Hautausschläge

- **Allgemein  
(systemisch)**

- Alle Symptome wie  
örtlich
- Hautausschläge
- Schwellungen
- Allergischer Schock

# Der allergische Marsch

- Neurodermitis, Nahrungsmittelallergie  
↓
- Allergisches Asthma  
↓
- Allergischer Schnupfen > Asthma

# Atopische Dermatitis

- Milchschorf
- Schuppung
- erosive Areale
- Kratzspuren
- generalisierter Befall

# Atopische Dermatitis

- **flexural**
- **Erythem**
- **Papeln**
- **Kratzspuren**
- **Lichenifikation**

## Allergischer Gruß

- juckende Nase
- rinnende Nase
- allergische Rhinitis

# Urticaria

- flüchtig
- juckend
- mit Infekten
- generalisiert
- Anaphylaxiezeichen

## Urticaria

- flüchtig
- juckend
- mit Infekten
- generalisiert
- Anaphylaxiezeichen

# Wie viele Österreicher sind betroffen?

THH1

- Daten vom österreichischen Allergiebericht
- 20% der Österreicher leiden an Allergien (ca. 1,6 Mio Menschen). Am häufigsten ist der allergische Schnupfen
- Alle Studien belegen eine **Verdreifachung** der Häufigkeit von Allergien in den letzten 30 Jahren
- Der Großteil der Betroffenen fühlt sich in der Lebensqualität beeinträchtigt

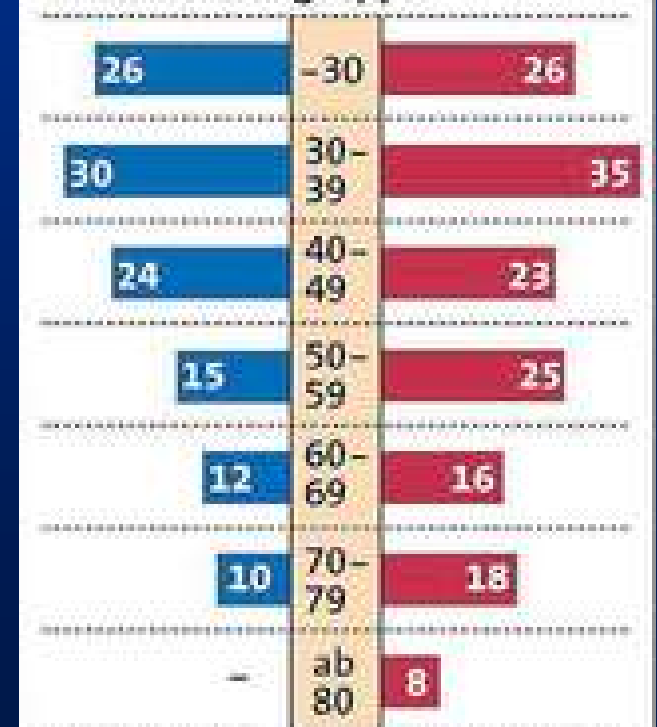
## Allergien in Österreich

Angaben in Prozent

► an Allergien leiden...



► nach Altersgruppen



# Risikofaktoren für Allergienentwicklung

- Familiäre Disposition = Genetik
- Umweltfaktoren:
  - Allergenexposition
  - Das Fehlen bestimmter Expositionen
  - Klima - Erwärmung
- Hoher Hygienestandard, hoher Sozialstatus, zu wenig frühkindliche Infekte

TRAINIEREN SIE  
AUCH IHR  
IMMUNSYSTEM !!

# Vorgehen bei Verdacht auf Allergie

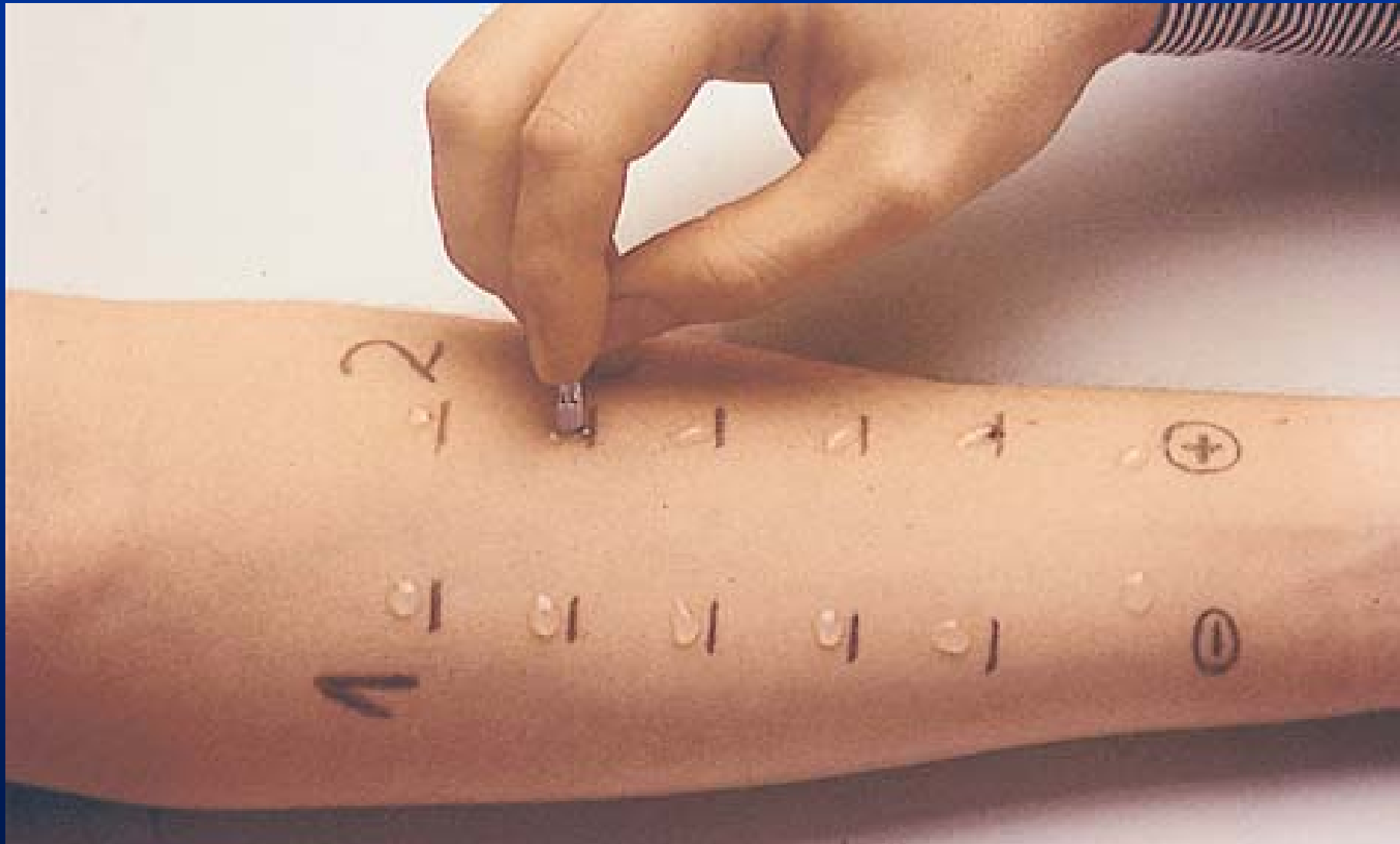
- ANAMNESE = KRANKENGESCHICHTE
- PROVOKATIONSTEST
- LABORTEST

# Krankengeschichte

- **Beschwerden:** Zusammenhänge
- **Beginn:** Kindheit, aktuelles Problem
- **Dauer:** ganzjährig / saisonal, morgens /abends ...
- **Lokalisation:** Atemwege, Haut, etc.
- **Familie:** Atopie
- **Beruf:** Exposition: Allergene, Irritantien
- **Haustiere:** inkl. Fische, Vögel
- **Umwelt / Umfeld:** Wohnsituation, Soziales
- **Nahrungsmittel**
- **Andere Krankheiten**
- **Medikamente**

# Provokationstest

- Routine:
  - Hauttest
- Speziell
  - Provokation an Nase, Auge oder Bronchien
  - Provokation mit Nahrungsmitteln
  - Provokation mit Medikamenten





# Labordiagnostik

- Gesamt – IgE
  - IgE = Antikörper der Allergie
  - Globale Information über Allergieneigung
- Spezifische IgE Antikörper
  - Beweisen Immunreaktion gegen ein Allergen
  - Klassen 0 - 6

# Therapie von Allergien

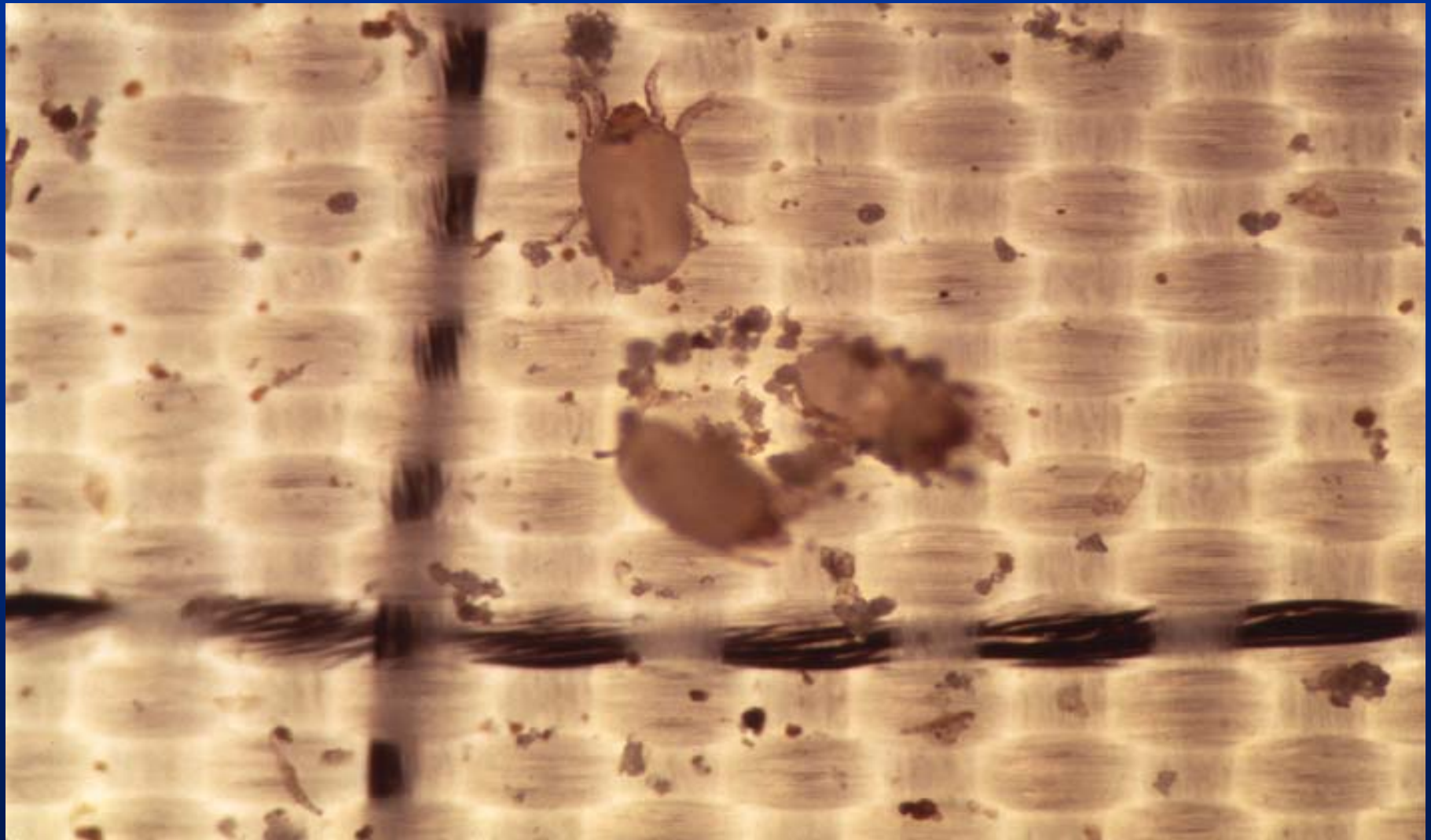
- „Allergenkarrenz“
- Medikamente
- Impfkur

# Allergenkarenz

- Meiden von Allergie auslösenden NM oder Med
- Meiden von Felltieren
- Verhaltensregeln bei Insektenstichgefahr
- Staubmilbensanierung
- Ausweichen bei Pollenbelastung

# Staubmilbensanierung

- Matratze austauschen oder sanieren
- Matratze mit speziellen Überzügen versehen
- Oberbett, Polster, Decken waschbar
- Räume kühl und trocken halten
- Schlafbereich ohne Staubfänger
- Polstermöbel reinigen, Leder bevorzugen
- Staubsauger mit Feinstaubfilter, Mikrofilter (HEPA)
- Staubarbeiten ev. Mit Maske
- Kuscheltiere beachten
- Urlaub planen, eigenen Polster mitnehmen



# Medikamente

## Örtliche (lokale) Behandlung

- Augentropfen
- Nasenspray
- Medikamente zur Inhalation

## Systemische Therapie

- Tabletten - Antiallergika
- Spritzen

# Therapie der allergischen Rhinitis: ARIA

- Symptome < 4 Tage/ Woche oder < 4 Wochen
- keine Schlafstörungen
- keine beeinträchtigende Symptome im Alltag, bei Sport, und Freizeit



Allergenvermeidung

Impfkur Spezifische Immuntherapie

# Impfkur

- Spritzenkur:
  - Hyposensibilisierung
  - spezifische Immuntherapie
  - Impfung gegen Allergie
- Schluckimpfung
  - sublinguale Immuntherapie

# Spezifische Immuntherapie

## Behandlung

Insektengiftallergie

Pollinose

Milbenallergie

(Tierhaarallergie, Schimmelpilzallergie)

## Prävention

Ausweitung des Allergenspektrums

Verhinderung des Etagenwechsels



# Durchführung der SIT

- Subkutane Verabreichung des Allergens mit dem Ziel der Immuntoleranz
- Steigerungsphase mit wöchentlichen Injektionen
- Erhaltungsphase mit monatlichen Injektionen

# Spritzenkur

(subkutane Immuntherapie, SIT)

## Pro

- Wirksamkeit
- Reduktion der Dynamik
- Bekämpft die Ursache der Allergie
- Kombination mit Medikamenten möglich
- Prävention
- Ökonomie

## Contra

- Dauer - Zeitaufwand
- Zwar meistwesentliche Besserung- aber selten Heilung
- Wirkung nicht immer anhaltend
- Risiko Nebenwirkung

# Sublinguale Immuntherapie (SLIT)

- Standardisierter Allergenextrakt
  - Täglich oder alle 2 Tage
  - 1-2 Minuten unter der Zunge
  - Schlucken
  - Hohe kumulative Dosis
- > De - Sensibilisierung



# Vorteile SLIT

- Klinisch wirksame Behandlungsmethode
- In der zugelassenen Dosierung praktisch keine Nebenwirkungen
- Einfach > zu Hause durchführbar
- Geeignet für Patienten die sonst keine Immuntherapie bekämen

# Offene Fragen bei SLIT

- Keine klaren Dosierungsempfehlungen
- Keine klaren zeitlichen Empfehlungen
- Keine Information über Langzeit-Erfolg
- Patienten-Management - Therapie-Kontrolle

# Optimale Behandlung des allergischen Patienten

