

Definition

Allergien sind...

Allergien sind nicht....

Allergien sind...

- Allergien sind Immunreaktionen
- Allergien sind spezifisch
- Allergien sind erworben
- Allergien richten sich gegen
ungefährliche Substanzen
- Das Immunsystem hat ein (gutes) Gedächtnis

Das Immunsystem

- Zellulärer Schenkel: weisse Blutkörperchen
- Humoraler Schenkel: Antikörper
 - IgM: Antikörper der Primärantwort
 - IgG: klassischer Schutzantikörper
 - IgA: Schleimhautantikörper
 - IgD: Membranimmungglobulin
 - IgE: Antikörper mit Verstärkerwirkung

Allergien Vom „Sofort Typ“

- Pollenallergien
- Staubmilbenallergien
- Tierhaarallergien
- Insektengiftallergien
- Nahrungsmittelallergien
- Bestimmte Medikamentenallergien

Allergien vom „Spät Typ“

- Metallallergien
- Duftstoffallergien
- Allergien gegen Konservierungsmittel
- Berufssubstanzen
- Bestimmte Medikamentenallergien

Verursachen meistens Ekzeme (Hautausschläge)



„Soforttyp ALLERGIE“

- Erblich

- Pollen Bäume
 Gräser / Getreide
 Kräuter
- Staubmilben
- Tierhaare
- Schimmelpilze
- Nahrungsmittel
- Andere

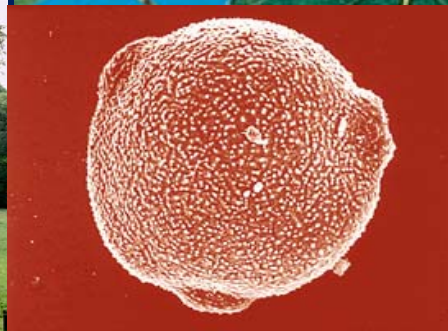
- nicht erblich

- Medikamente
- Insektengift

Frühblüher

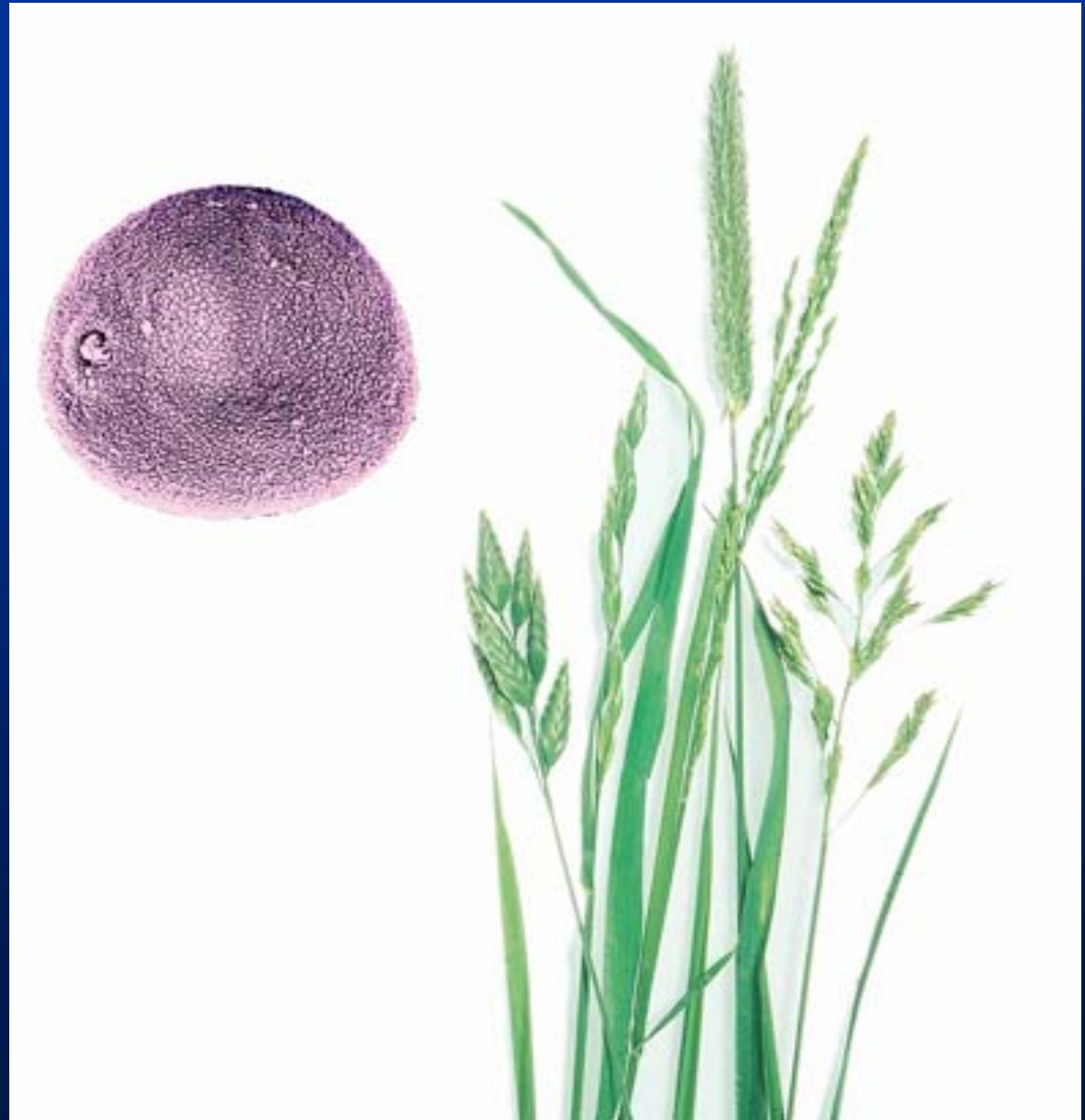
Birke, Erle, Hasel

Februar / März / April



Gräser / Getreide

Mai / Juni / Juli

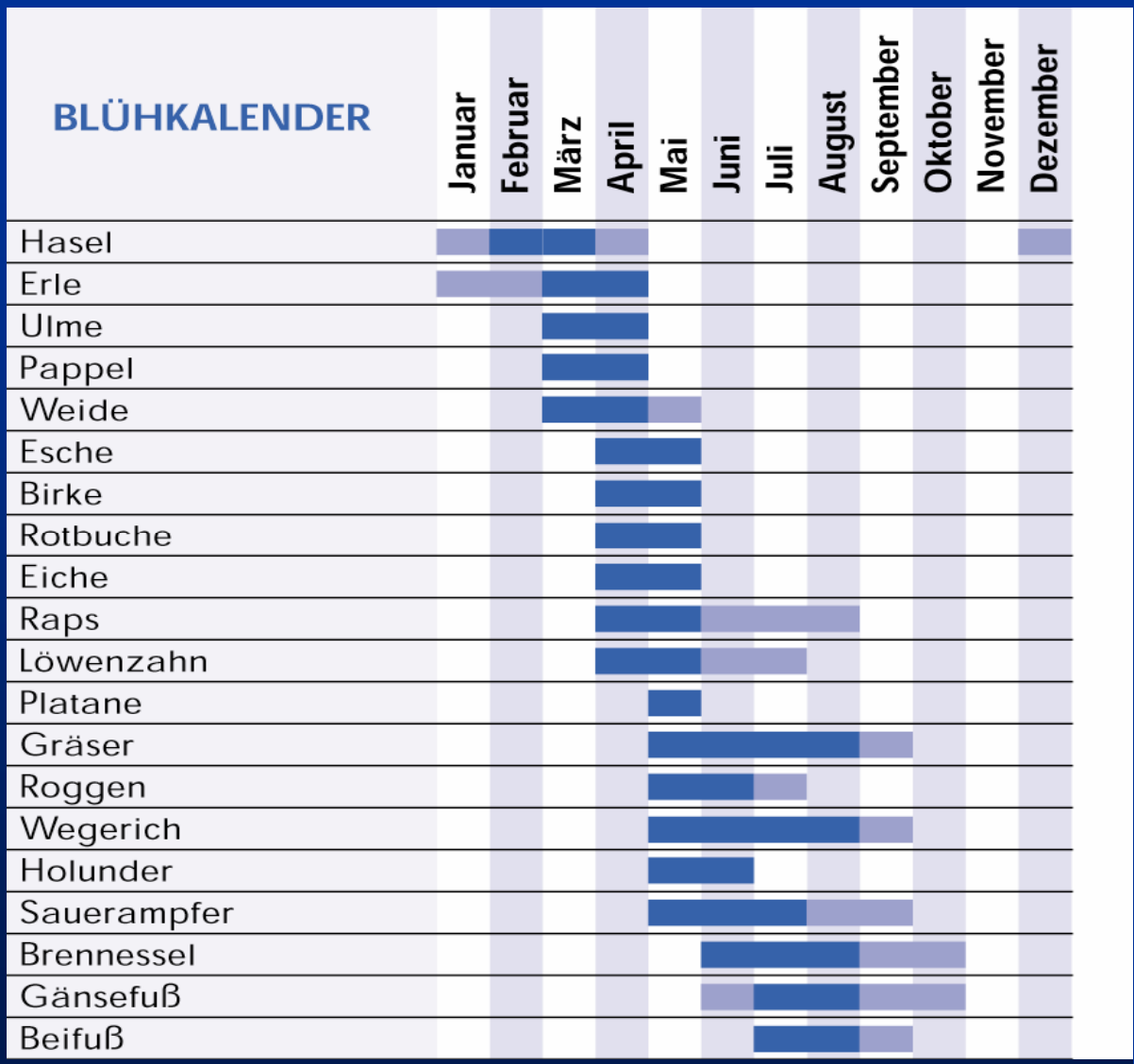


Spätblüher

Beifuß, Ragweed

Juli - Oktober





www.pollenwarndienst.at

Indoor-Allergene

- Hausstaubmilben
- Tierhaare
- Schimmelpilz Sporen
- Pflanzen
- Tierfutter
- Wildseide
- andere



Erscheinungsbilder der Allergie

- **Örtlich (lokal)**

- Bindehautentzündung
- Schnupfen
- Bronchitis
- Asthma
- Magen /
Darmentzündungen
- Hautausschläge

- **Allgemein
(systemisch)**

- Alle Symptome wie
örtlich
- Hautausschläge
- Schwellungen
- Allergischer Schock

Der allergische Marsch

- Neurodermitis, Nahrungsmittelallergie
↓
- Allergisches Asthma
↓
- Allergischer Schnupfen > Asthma

Atopische Dermatitis

- Milchschorf
- Schuppung
- erosive Areale
- Kratzspuren
- generalisierter Befall

Atopische Dermatitis

- **flexural**
- **Erythem**
- **Papeln**
- **Kratzspuren**
- **Lichenifikation**

Allergischer Gruß

- juckende Nase
- rinnende Nase
- allergische Rhinitis

Urticaria

- flüchtig
- juckend
- mit Infekten
- generalisiert
- Anaphylaxiezeichen

Urticaria

- flüchtig
- juckend
- mit Infekten
- generalisiert
- Anaphylaxiezeichen

Wie viele Österreicher sind betroffen?

THH1

- Daten vom österreichischen Allergiebericht
- 20% der Österreicher leiden an Allergien (ca. 1,6 Mio Menschen). Am häufigsten ist der allergische Schnupfen
- Alle Studien belegen eine **Verdreifachung** der Häufigkeit von Allergien in den letzten 30 Jahren
- Der Großteil der Betroffenen fühlt sich in der Lebensqualität beeinträchtigt

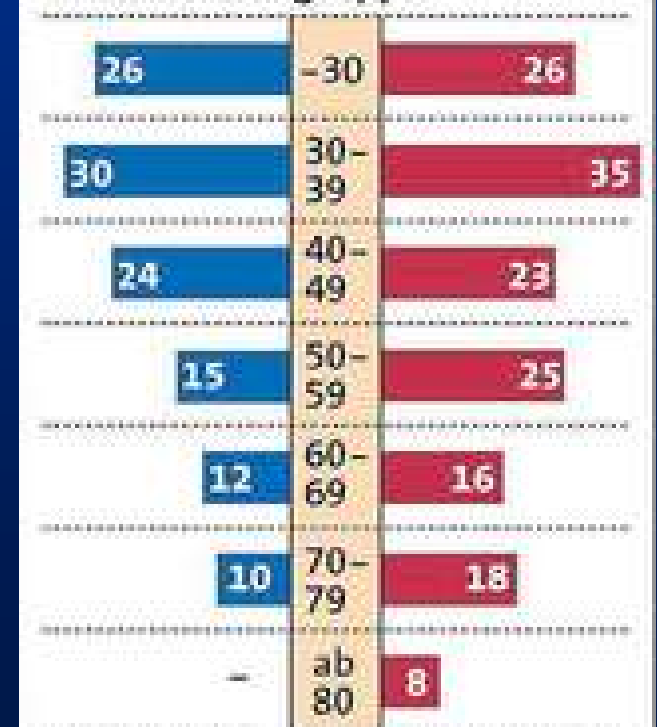
Allergien in Österreich

Angaben in Prozent

► an Allergien leiden...



► nach Altersgruppen



Risikofaktoren für Allergienentwicklung

- Familiäre Disposition = Genetik
- Umweltfaktoren:
 - Allergenexposition
 - Das Fehlen bestimmter Expositionen
 - Klima - Erwärmung
- Hoher Hygienestandard, hoher Sozialstatus, zu wenig frühkindliche Infekte

TRAINIEREN SIE
AUCH IHR
IMMUNSYSTEM !!

Vorgehen bei Verdacht auf Allergie

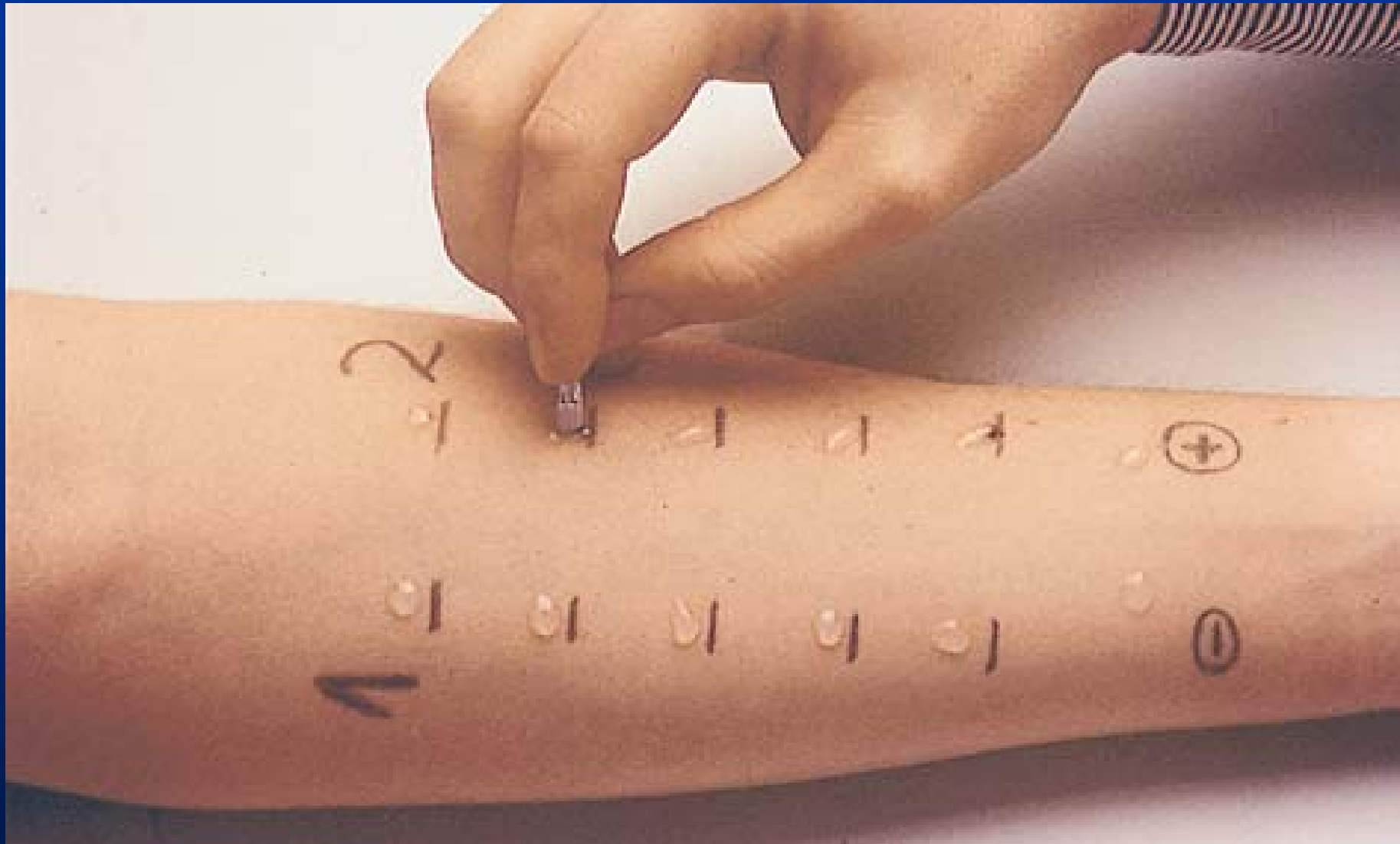
- ANAMNESE = KRANKENGESCHICHTE
- PROVOKATIONSTEST
- LABORTEST

Krankengeschichte

- **Beschwerden:** Zusammenhänge
- **Beginn:** Kindheit, aktuelles Problem
- **Dauer:** ganzjährig / saisonal, morgens /abends ...
- **Lokalisation:** Atemwege, Haut, etc.
- **Familie:** Atopie
- **Beruf:** Exposition: Allergene, Irritantien
- **Haustiere:** inkl. Fische, Vögel
- **Umwelt / Umfeld:** Wohnsituation, Soziales
- **Nahrungsmittel**
- **Andere Krankheiten**
- **Medikamente**

Provokationstest

- Routine:
 - Hauttest
- Speziell
 - Provokation an Nase, Auge oder Bronchien
 - Provokation mit Nahrungsmitteln
 - Provokation mit Medikamenten





Labordiagnostik

- Gesamt – IgE
 - IgE = Antikörper der Allergie
 - Globale Information über Allergieneigung
- Spezifische IgE Antikörper
 - Beweisen Immunreaktion gegen ein Allergen
 - Klassen 0 - 6

Therapie von Allergien

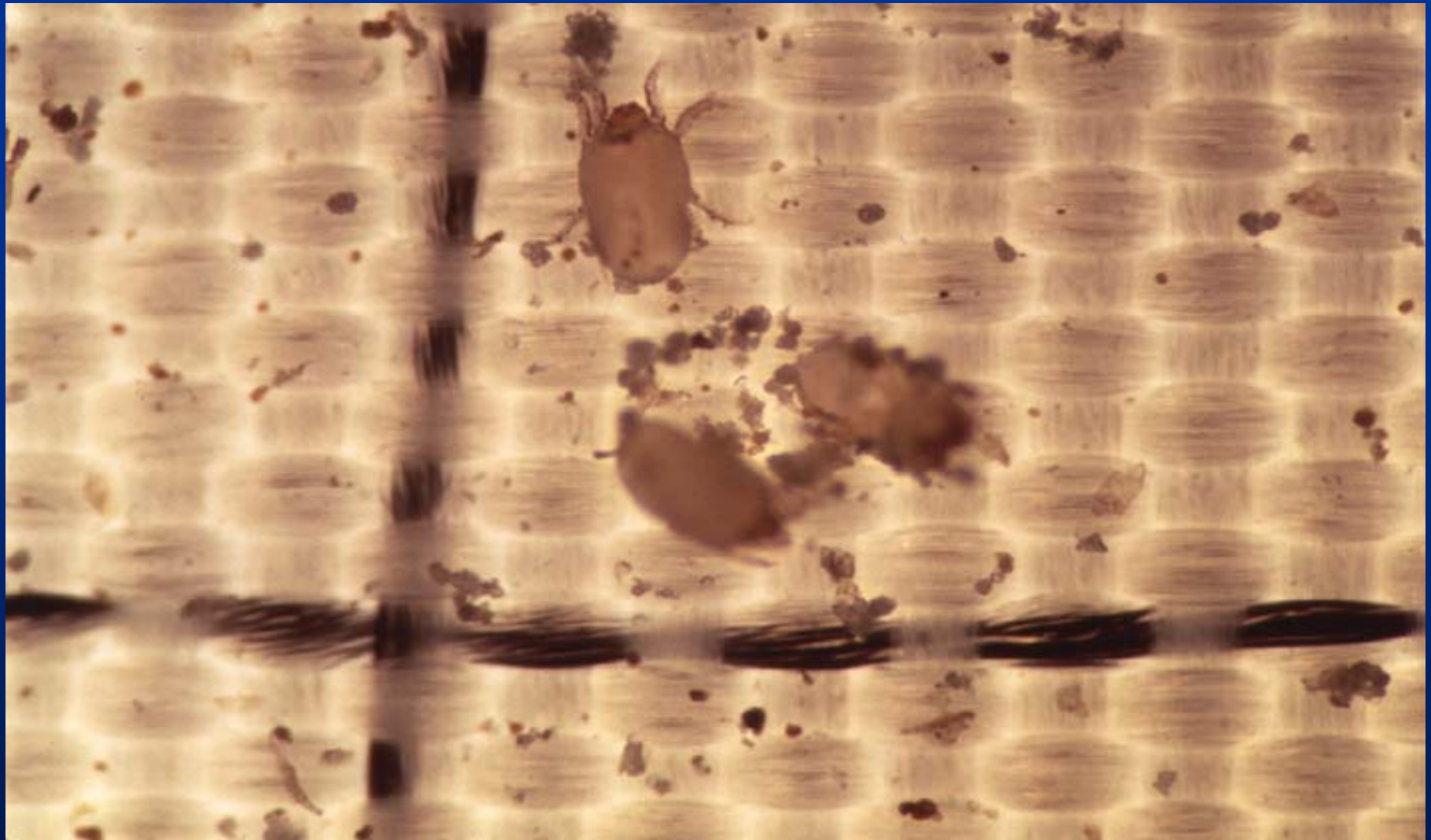
- „Allergenkarrenz“
- Medikamente
- Impfkur

Allergenkarenz

- Meiden von Allergie auslösenden NM oder Med
- Meiden von Felltieren
- Verhaltensregeln bei Insektenstichgefahr
- Staubmilbensanierung
- Ausweichen bei Pollenbelastung

Staubmilbensanierung

- Matratze austauschen oder sanieren
- Matratze mit speziellen Überzügen versehen
- Oberbett, Polster, Decken waschbar
- Räume kühl und trocken halten
- Schlafbereich ohne Staubfänger
- Polstermöbel reinigen, Leder bevorzugen
- Staubsauger mit Feinstaubfilter, Mikrofilter (HEPA)
- Staubarbeiten ev. Mit Maske
- Kuscheltiere beachten
- Urlaub planen, eigenen Polster mitnehmen



Medikamente

Örtliche (lokale) Behandlung

- Augentropfen
- Nasenspray
- Medikamente zur Inhalation

Systemische Therapie

- Tabletten - Antiallergika
- Spritzen

Therapie der allergischen Rhinitis: ARIA

- Symptome < 4 Tage/ Woche oder < 4 Wochen
- keine Schlafstörungen
- keine beeinträchtigende Symptome im Alltag, bei Sport, und Freizeit



Allergenvermeidung

Impfkur Spezifische Immuntherapie

Impfkur

- Spritzenkur:
 - Hyposensibilisierung
 - spezifische Immuntherapie
 - Impfung gegen Allergie
- Schluckimpfung
 - sublinguale Immuntherapie

Spezifische Immuntherapie

Behandlung

Insektengiftallergie

Pollinose

Milbenallergie

(Tierhaarallergie, Schimmelpilzallergie)

Prävention

Ausweitung des Allergenspektrums

Verhinderung des Etagenwechsels



Durchführung der SIT

- Subkutane Verabreichung des Allergens mit dem Ziel der Immuntoleranz
- Steigerungsphase mit wöchentlichen Injektionen
- Erhaltungsphase mit monatlichen Injektionen

Spritzenkur

(subkutane Immuntherapie, SIT)

Pro

- Wirksamkeit
- Reduktion der Dynamik
- Bekämpft die Ursache der Allergie
- Kombination mit Medikamenten möglich
- Prävention
- Ökonomie

Contra

- Dauer - Zeitaufwand
- Zwar meistwesentliche Besserung- aber selten Heilung
- Wirkung nicht immer anhaltend
- Risiko Nebenwirkung

Sublinguale Immuntherapie (SLIT)

- Standardisierter Allergenextrakt
 - Täglich oder alle 2 Tage
 - 1-2 Minuten unter der Zunge
 - Schlucken
 - Hohe kumulative Dosis
- > De - Sensibilisierung



Vorteile SLIT

- Klinisch wirksame Behandlungsmethode
- In der zugelassenen Dosierung praktisch keine Nebenwirkungen
- Einfach > zu Hause durchführbar
- Geeignet für Patienten die sonst keine Immuntherapie bekämen

Offene Fragen bei SLIT

- Keine klaren Dosierungsempfehlungen
- Keine klaren zeitlichen Empfehlungen
- Keine Information über Langzeit-Erfolg
- Patienten-Management - Therapie-Kontrolle

Optimale Behandlung des allergischen Patienten

